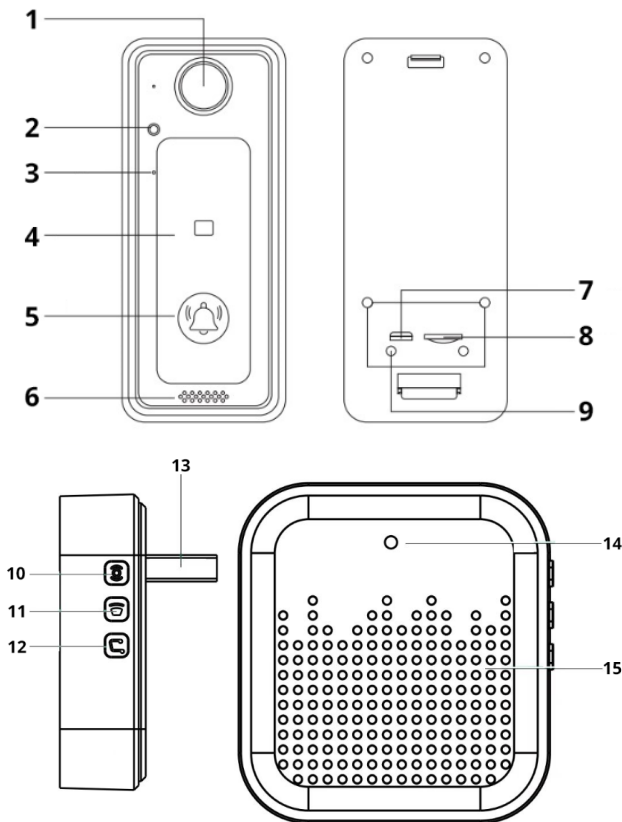


Thank you for purchasing the HYUNDAI Smart doorbell.

Please read this user manual carefully to fully understand the usage of the doorbell. Keep the manual for future reference since it contains important information.



PARTS DESCRIPTION

- 1. Camera lens
- 2. Photosensitive
- 3. Indicator light
- 4. Fill-in light
- 5. Doorbell
- 6. Horn
- 7. Charging port
- 8. TF Card
- 9. Reset key
- 10. Indicator light
- 11. Speaker
- 12. Volume size
- 13. USB plug port
- 14. Indicator light
- 15. Speaker



CONNECT WITH HYUNDAI HOME APP

To control the smart doorbell you can use the HYUNDAI Home APP on your phone or tablet.

Scan the QR Code to download the APP: HYUNDAI Home. If you can't scan the QR code find the app "HYUNDAI Home" in the app store on your device.

Create an account to start using the APP. If you already have an existing account, enter your login details to continue.

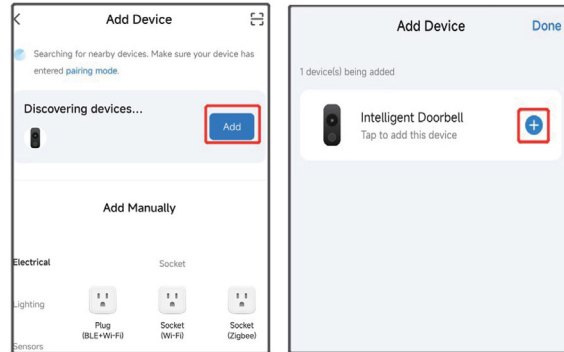
SET UP YOUR ROUTER

This device only supports 2.4GHz frequency band router, does not support 5GHz frequency band router, please set the relevant parameters of the router before WiFi configuration, WiFi passwords do not include special characters such as ~!@#\$%^&*(). When the device is configured in WiFi, the mobile phone and device are as close as to the router, which can speed up the configuration of the device.

ADDING A DEVICE

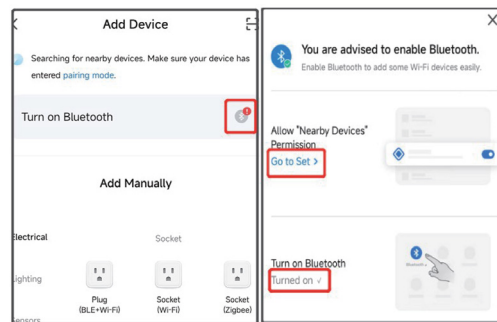
1. Turn on the bluetooth and location permission functions of the mobile phone

2. Press the doorbell button to start the device and the work indicator blinks. The device enters the network mode.
3. Open the APP, enter the "Home page", click "+" on the upper right corner of the page, the APP will automatically scan and discover the device, click "Add".

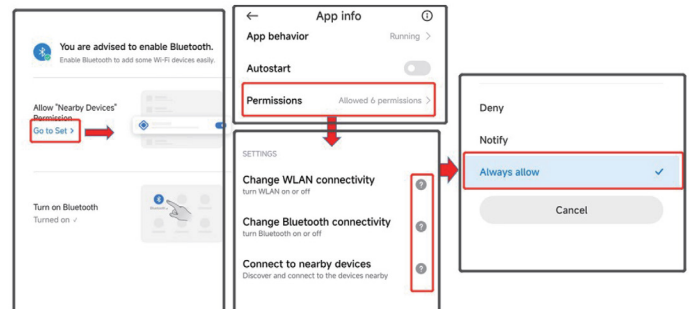


Note:

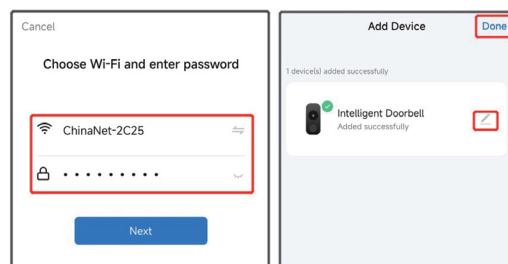
A. If the device is not automatically searched, please click "Turn on Bluetooth" in the picture below and set "Allow device permissions near this application".



B. Access permission management, enable WLAN, Bluetooth, and nearby devices and select Always, Allow.

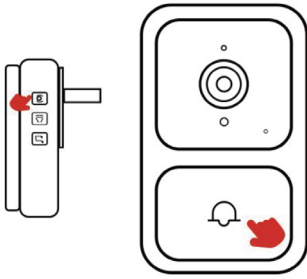


4. After adding a doorbell, enter you 2.4Ghz wireless network account and password and click "Next". When connecting, keep your router, mobile phone and doorbell as close as possible. After adding a doorbell click "Finish". (Note : if the connection is not succesful, please reset the device and reconnect)



5. Fully charge the device and install it within the stable and effective range of WiFi signal. The smart doorbell host is succesfully added.

DOORBELL AND DING DONG MATCHING



1. Power on the Ding Dong machine (left)
2. Long press the pairing button of Ding Dong machine for 3 seconds (as shown in the picture), and the indicator blinks.
3. Press the doorbell button (right), Ding Dong machine rings than the match is successful.

MOBILE MESSAGE PUSH

Enter mobile phone - settings - notification and status bar - Application notification management, open APP notification permission, enable notification, suspension, lock screen, sound reminder and other notification functions. (Note: Due to different mobile phone models, the operation interface and options are different, please choose independently).

FUNCTION INTRODUCTION

1. Message push: When visitors ring the doorbell, the mobile phone will receive the APP push message, click the push popup to enter the video call.
2. Video call: Hold down the microphone key to talk to each other, open the speaker to listen.
3. Doorbell sharing: Enter the real-time interface of APP, click Settings - Share device - Add Share - enter the registered account.
4. Low battery reminder: When the battery is low, the APP will push low battery reminder, please charge in time.

MATTERS NEEDING ATTENTION

- The device is a low-power doorbell. When no one rings the doorbell, the device goes into hibernation and goes offline, which is normal.
- The push settings vary according to mobile phone models. Set the settings as required.
- Only 2.4G WiFi is supported, but 5G or WiFi with special symbols is not supported.
- Do not install the device on a metal wall, because it may interfere with WiFi signals.
- The device supports TF card video storage. Do not insert or remove the memory card when it is powered on to avoid loss.

FAQ

Q: The camera cannot be previewed properly?

A: Check whether the network is normal, you can place the camera close to the router, if not, it is better to reset the camera and add it again.

Q: Why is it still in the list of devices after resetting?

A: The reseted camera only resets the network configuration of the camera, but cannot change the configuration in the App, remove the camera in your account, need to add again.

Q: How to cut the camera network to other router?

A: First remove and reset the camera in your App account and then configure your camera again by the App.

Q: Why doesn't the camera identify the SD card?

A: It is recommended to plug in SD card after power cut. Confirm whether the SD card is normally available and the format is FAT32. And the TF card can't be identified when the internet environment is not good.

Q: Why I can't get the notifications with my cell phone App?

A: Please confirm that the App has been running on the phone, and the relevant reminder function has been opened; Message notification and authority confirmation in the mobile phone system have been opened.

SPECIFICATIONS

CPU+Sensor:	BK+0328
APP:	Hyundai/Tuya
Resolution:	480P/15frames
Sensor angle:	125°wide angle
Night vision:	2pcs 850nm 28Mil night light
Distance Recording:	1-5Meters
Video speed:	30W/7fps
Battery capacity:	Polymer lithium-ion 1000MAH, 2-3months standby
WIFI connection:	2.4GHz wifi,support(802.11 b/g/n)
Support SD card storage (not included):	up to 64 GB
Wake up method:	by the button of the doorbell
Waterproof level:	IP54

CHIME

The HYUNDAI Video doorbell can operate together with the Chime. For more information or purchasing the Chime please go to www.hyundaihome.nl or www.alleenonline.nl

CUSTOMER SUPPORT

Please visit www.hyundaihome.nl or www.alleenonline.nl for downloading the e-Manual or for contacting customer support.

© 2022 The Investment Company Europe B.V. HYUNDAI is a trademark of HYUNDAI Corporation holdings, Korea. Licensed to The Investment Company Europe B.V. All rights reserved.

Licensed by HYUNDAI Corporation Holdings, Korea. Imported/ Distributed by The Investment Company Europe B.V. exclusively developed for sales in the Netherlands, Belgium, and Luxembourg.

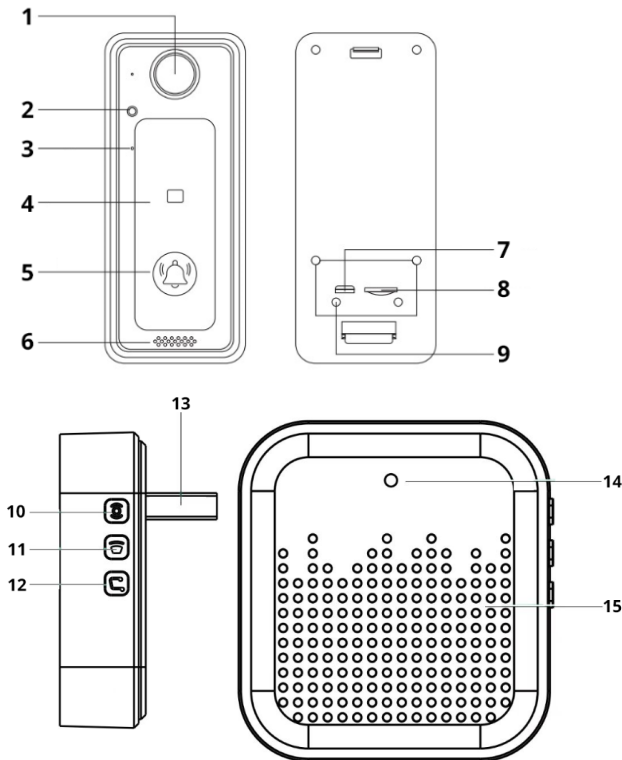
PATENT PENDING

The artwork and design of this package are protected by European copyright law and may not be reproduced, distributed, displayed, published or used for any purpose without prior written permission. It is not permitted to alter, or reproduce any trademarks or copyright notice from this package.

NL / EN - www.alleenonline.nl
BE / FR - www.alleenonline.be

Dank u voor uw aankoop van de HYUNDAI Slimme deurbel.

Lees deze gebruikershandleiding zorgvuldig door om het gebruik van de deurbel volledig te begrijpen. Bewaar de handleiding voor toekomstig gebruik, aangezien deze belangrijke informatie bevat.



ONDERDELEN BESCHRIJVING

- | | |
|--------------------|----------------------|
| 1. Cameralens | 9. Reset-toets |
| 2. Lichtgevoelig | 10. Indicatielampje |
| 3. Indicatielampje | 11. Luidspreker |
| 4. Invullampje | 12. Volumegrootte |
| 5. Deurbel | 13. USB-stekkerpoort |
| 6. Claxon | 14. Indicatielampje |
| 7. Oplaadpoort | 15. Luidspreker |
| 8. TF-kaart | |



MAAK VERBINDING MET DE HYUNDAI HOME-APP

Om de slimme deurbel te bedienen kun je de HYUNDAI Home APP op je telefoon of tablet gebruiken.

Scan de QR-code om de APP te downloaden: HYUNDAI Home. Als je de QR-code niet kunt scannen, zoek dan de app "HYUNDAI Home" in de app store op uw apparaat.

Maak een account aan om de APP te gaan gebruiken. Als u al een account heeft, voert u uw inloggegevens in om verder te gaan.

STEL UW ROUTER IN

Dit apparaat ondersteunt alleen de 2,4 GHz-frequentiebandrouter, ondersteunt geen 5GHz-frequentiebandrouter. Stel de relevante parameters van de router in vóór de WiFi-configuratie. WiFi-wachtwoorden bevatten geen speciale tekens zoals ~!@#%\$%^&*() Wanneer het apparaat is geconfigureerd in wifi, bevinden de mobiele telefoon en het apparaat zich zo dicht bij de router, wat de configuratie van het apparaat kan versnellen.

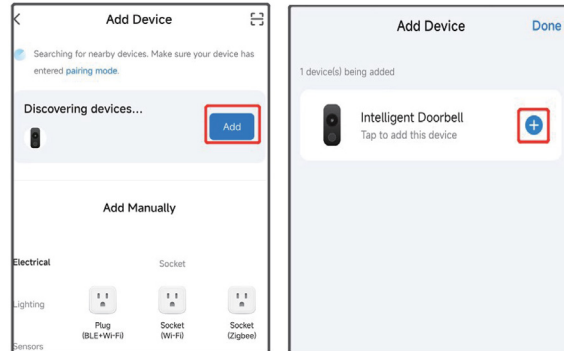
EEN APPARAAT TOEVOEGEN

- Schakel de Bluetooth- en locatietoestemmingsfuncties van

de mobiele telefoon in

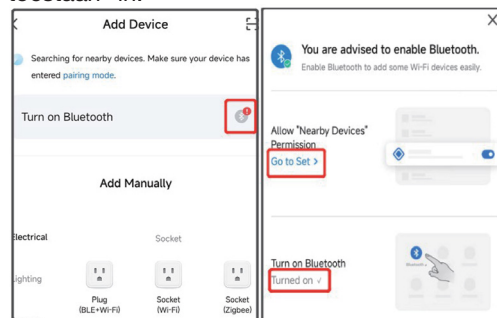
- Druk op de belknop om het apparaat te starten en de werkindicator knippert. Het apparaat gaat naar de netwerkmodus.

- Open de APP, ga naar de "Startpagina", klik op "+" in de rechterbovenhoek van de pagina, de APP zal automatisch het apparaat scannen en ontdekken, klik op "Toevoegen".

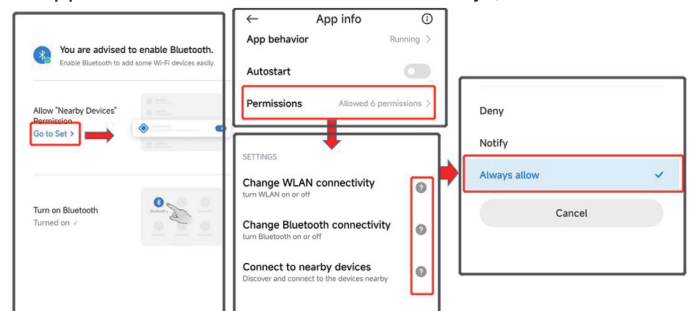


Opmerking:

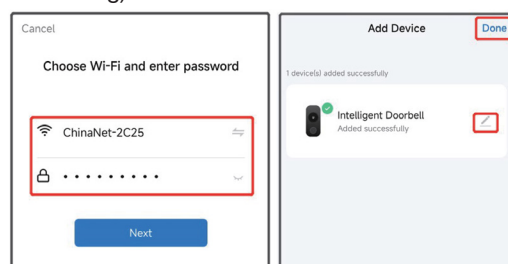
A. Als het apparaat niet automatisch wordt gezocht, klik dan op "Bluetooth inschakelen" in de onderstaande afbeelding en stel "Apparaatmachtigingen in de buurt van deze toepassing toestaan" in.



B. Toegang tot machtigingsbeheer, schakel WLAN, Bluetooth en apparaten in de buurt in en selecteer Altijd, Toestaan.



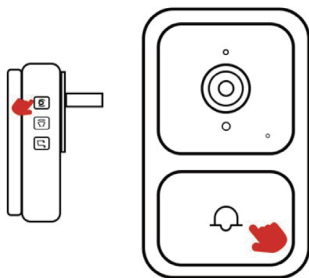
- Voer na het toevoegen van een deurbel uw 2,4 Ghz draadloze netwerkaccount en wachtwoord in en klik op "Volgende". Houd tijdens het verbinden uw router, mobiele telefoon en deurbel zo dicht mogelijk bij elkaar. Klik na het toevoegen van een deurbel op "Voltoeien". (Opmerking: als de verbinding niet lukt, reset dan het apparaat en maak opnieuw verbinding)



- Laad het apparaat volledig op en installeer het binnen het stabiele en effectieve bereik van het wifi-signaal. De slimme

deurbelhost is succesvol toegevoegd.

DEURBEL EN DING DONG MATCHEN



1. Schakel de Ding Dong-machine in (links)
2. Druk lang op de koppelingsknop van de Ding Dong-machine gedurende 3 seconden (zoals weergegeven in de afbeelding) en de indicator knippert.
3. Druk op de deurbelknop (rechts), de Ding Dong-machine gaat over en de match is succesvol.

MOBIELE BERICHT PUSH

Ga naar mobiele telefoon - instellingen - melding en statusbalk - beheer van applicatiemeldingen, open APP-meldingstoestemming, schakel melding, schorsing, vergrendelscherm, geluidsherinnering en andere meldingsfuncties in (Opmerking: vanwege verschillende mobiele telefoonmodellen, de bedieningsinterface en opties zijn verschillend, kies onafhankelijk).

FUNCTIE INTRODUCTIE

1. Message push: Wanneer bezoekers aanbellen, ontvangt de mobiele telefoon het APP-pushbericht, klik op de push-pop-up om het videogesprek in te gaan.
2. Videogesprek: houd de microfoontoets ingedrukt om met elkaar te praten, open de luidspreker om te luisteren.
3. Deurbel delen: Ga naar de real-time interface van APP, klik op Instellingen - Deel apparaat - Toevoegen Delen - voer het geregistreerde account in.
4. Herinnering batterij bijna leeg: als de batterij bijna leeg is, zal de APP een herinnering voor een bijna lege batterij geven. Laad de batterij op tijd op.

ZAKEN DIE AANDACHT NODIG HEBBEN

Het apparaat is een energiezuinige deurbel. Als er niemand aanbelt, gaat het apparaat in slaapstand en gaat het offline, wat normaal is.

De push-instellingen verschillen per model mobiele telefoon. Stel de instellingen naar wens in.

Alleen 2.4G wifi wordt ondersteund, maar 5G of wifi met speciale symbolen wordt niet ondersteund.

Installeer het apparaat niet op een metalen wand, omdat dit de wifi-signalen kan storen.

Het apparaat ondersteunt video-opslag op TF-kaarten.

Plaats of verwijder de geheugenkaart niet wanneer deze is ingeschakeld om verlies te voorkomen.

FAQ

V: De camera kan niet goed worden bekeken?

A: Controleer of het netwerk normaal is, u kunt de camera dicht bij de router plaatsen, zo niet, dan kunt u de camera beter resetten en opnieuw toevoegen.

Vraag: Waarom staat het nog steeds in de lijst met apparaten na het resetten?

A: De gereset camera reset alleen de netwerkconfiguratie van de camera, maar kan de configuratie in de app niet wijzigen, de camera in uw account verwijderen, opnieuw toevoegen.

Vraag: Hoe kan ik het cameranetwerk naar een andere router knippen?

A: Verwijder en reset eerst de camera in uw App-account en

configureer vervolgens uw camera opnieuw via de App.

V: Waarom herkent de camera de SD-kaart niet?

A: Het wordt aanbevolen om de SD-kaart aan te sluiten na een stroomstoring. Controleer of de SD-kaart normaal beschikbaar is en het formaat FAT32 is. En de TF-kaart kan niet worden geïdentificeerd als de internetomgeving niet goed is.

Vraag: Wat ik kan de meldingen niet ontvangen met mijn mobiele telefoon-app?

A: Bevestig dat de app op de telefoon actief is en dat de relevante herinneringsfunctie is geopend; Berichtmelding en autorisatiebevestiging in het mobiele telefoonsysteem zijn geopend.

SPECIFICATIES

CPU+Sensor:	BK+0328
APP:	Hyundai/Tuya
Resolutie:	480P/15 beelden
Sensorhoek:	125° groothoek
Nachtzicht:	2 stks 850nm 28Mil nachtlampje
Afstandsregistratie:	1-5 meter
Videosnelheid:	30 W/7 fps
Batterijcapaciteit:	Polymeer lithium-ion 1000MAH, 2-3 maanden stand-by
WIFI-verbinding:	2,4 GHz wifi, ondersteuning (802.11 b/g/n)
Ondersteuning voor SD-kaartopslag (niet inbegrepen):	tot 64 GB
Wake up methode:	door de onderkant van de deurbel
Waterdicht niveau:	IP54

CHIME

De HYUNDAI Videodeurbel kan samen met de Chime werken. Voor meer informatie of het aanschaffen van de Chime gaat u naar www.hyundaihome.nl of www.alleenonline.nl

KLANTENSERVICE

Ga naar www.hyundaihome.nl of www.alleenonline.nl om de e-Handleiding te downloaden of om contact op te nemen met de klantenservice.

© 2022 The Investment Company Europe B.V. HYUNDAI is een handelsmerk van HYUNDAI Corporation holdings, Korea. In licentie gegeven aan The Investment Company Europe B.V. Alle rechten voorbehouden.

Onder licentie van HYUNDAI Corporation Holdings, Korea Geïmporteerd/gedistribueerd door The Investment Company Europe B.V., exclusief ontwikkeld voor verkoop in Nederland, België en Luxemburg.

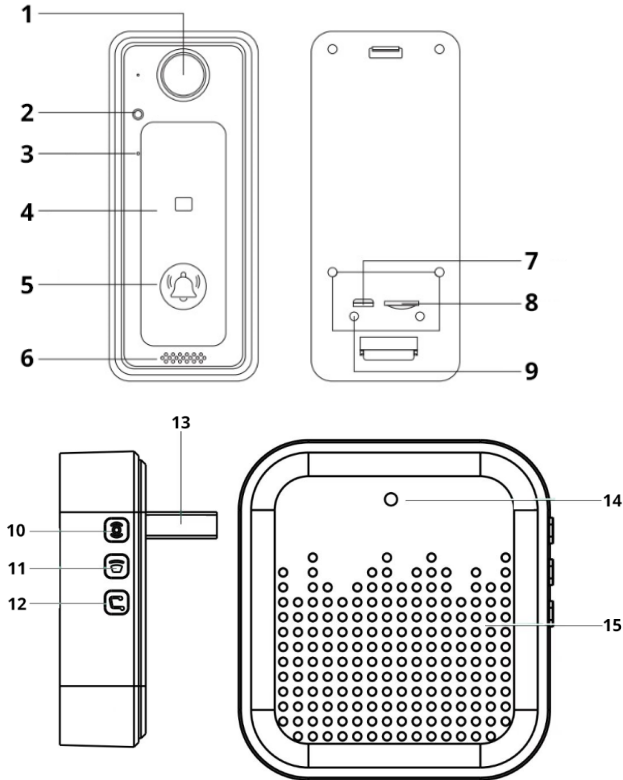
PATENT AANGEVRAAGD

De illustraties en het ontwerp van dit pakket zijn beschermd door de Europese auteursrechtwetgeving en mogen niet worden gereproduceerd, gedistribueerd, weergegeven, gepubliceerd of gebruikt voor welk doel dan ook zonder voorafgaande schriftelijke toestemming. Het is niet toegestaan om handelsmerken of copyrightvermeldingen van dit pakket te wijzigen of te reproduceren pakket.

NL/EN - www.alleenonline.nl
BE/FR - www.alleenonline.be

Vielen Dank, dass Sie sich für die HYUNDAI Smart-Türklingel entschieden haben.

Bitte lesen Sie dieses Benutzerhandbuch sorgfältig durch, um die Verwendung der Türklingel vollständig zu verstehen. Bewahren Sie das Handbuch zum späteren Nachschlagen auf, da es wichtige Informationen enthält.



TEILE BESCHREIBUNG

- | | |
|---------------------|---------------------|
| 1. Kameraobjektiv | 9. Reset-Taste |
| 2. Lichtempfindlich | 10. Kontrollleuchte |
| 3. Anzeigeleuchte | 11. Lautsprecher |
| 4. Fülllicht | 12. Volumengröße |
| 5. Türklingel | 13. USB-Anschluss |
| 6. Hupe | 14. Kontrollleuchte |
| 7. Ladeanschluss | 15. Lautsprecher |
| 8. TF-Karte | |



VERBINDEN SIE SICH MIT DER HYUNDAI HOME-APP

Um die intelligente Türklingel zu steuern, können Sie die HYUNDAI Home APP auf Ihrem Telefon oder Tablet verwenden.

Scannen Sie den QR-Code, um die APP herunterzuladen: HYUNDAI

Zuhause. Wenn Sie den QR-Code nicht scannen können, finden Sie die App „HYUNDAI Home“ im App Store auf Ihrem Gerät.

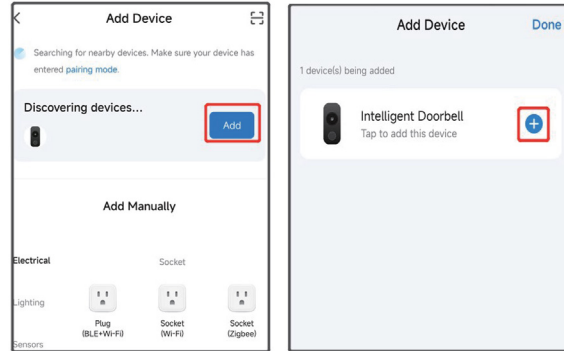
Erstellen Sie ein Konto, um mit der Nutzung der APP zu beginnen. Wenn Sie bereits ein Konto haben, geben Sie Ihre Anmeldedaten ein, um fortzufahren.

RICHTEN SIE IHREN ROUTER EIN

Dieses Gerät unterstützt nur 2,4-GHz-Frequenzband-Router, unterstützt keinen 5-GHz-Frequenzband-Router, bitte stellen Sie die relevanten Parameter des Routers vor der WLAN-Konfiguration ein, WLAN-Passwörter enthalten keine Sonderzeichen wie ~!@#\$\$%^&*() Wenn das Gerät im WLAN konfiguriert ist, befinden sich das Mobiltelefon und das Gerät so nah wie am Router, was die Konfiguration des Geräts beschleunigen kann.

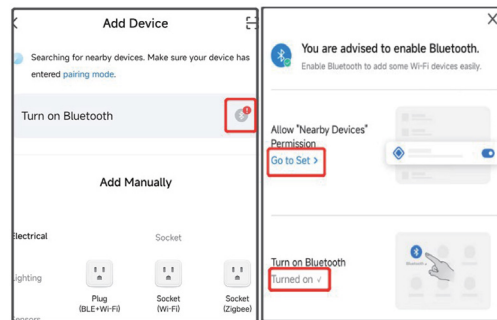
HINZUFÜGEN EINES GERÄTS

1. Schalten Sie die Bluetooth- und Standortberechtigungs-funktionen des Mobiltelefons ein
2. Drücken Sie die Klingeltaste, um das Gerät zu starten, und die Arbeitsanzeige blinkt. Das Gerät wechselt in den Netzwerkmodus.
3. Öffnen Sie die APP, rufen Sie die „Startseite“ auf, klicken Sie auf „+“ in der oberen rechten Ecke der Seite, die APP scannt und erkennt das Gerät automatisch, klicken Sie auf „Hinzufügen“.

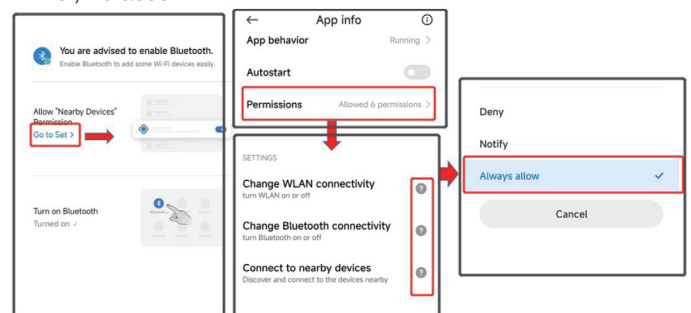


Notiz:

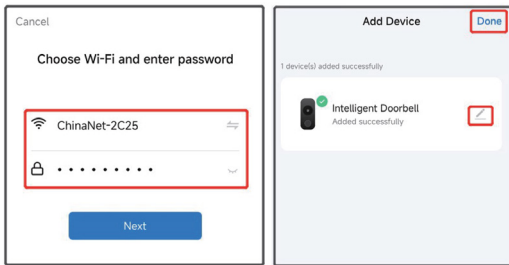
A. Wenn das Gerät nicht automatisch gesucht wird, klicken Sie bitte im Bild unten auf „Bluetooth aktivieren“ und stellen Sie „Geräteberechtigungen in der Nähe dieser Anwendung zulassen“ ein.



B. Greifen Sie auf die Berechtigungsverwaltung zu, aktivieren Sie WLAN, Bluetooth und Geräte in der Nähe und wählen Sie Immer, Zulassen.

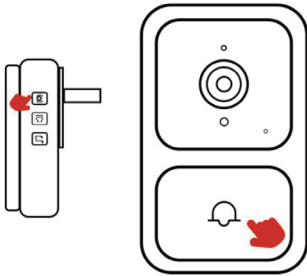


4. Nachdem Sie eine Türklingel hinzugefügt haben, geben Sie Ihr 2,4-GHz-WLAN-Netzwerk-konto und Passwort ein und klicken Sie auf „Weiter“. Halten Sie beim Verbinden Ihren Router, Ihr Mobiltelefon und Ihre Türklingel so nah wie möglich. Nachdem Sie eine Türklingel hinzugefügt haben, klicken Sie auf „Fertig stellen“. (Hinweis: Wenn die Verbindung nicht erfolgreich ist, setzen Sie das Gerät bitte zurück und verbinden Sie es erneut)



5. Laden Sie das Gerät vollständig auf und installieren Sie es innerhalb der stabilen und effektiven Reichweite des WLAN-Signals. Der Host für die intelligente Türklingel wurde erfolgreich hinzugefügt.

PASSENDE TÜRKLINGEL UND DING DONG



1. Schalten Sie die Ding-Dong-Maschine ein (links)
2. Halten Sie die Pairing-Taste des Ding Dong-Geräts 3 Sekunden lang gedrückt (wie in der Abbildung gezeigt), und die Anzeige blinkt.
3. Drücken Sie die Türklingeltaste (rechts), Ding Dong Maschine klingelt, als das Match erfolgreich ist.

HANDY-NACHRICHTEN-PUSH

Mobiltelefon aufrufen – Einstellungen – Benachrichtigungs- und Statusleiste – Anwendungsbenachrichtigungsverwaltung, APP-Benachrichtigungsberechtigung öffnen, Benachrichtigung aktivieren, Suspendierung, Sperrbildschirm, Tonerinnerung und andere Benachrichtigungsfunktionen (Hinweis: Aufgrund unterschiedlicher Mobiltelefonmodelle sind die Bedienoberfläche und Optionen unterschiedlich sind, bitte eigenständig auswählen).

FUNKTIONSEINFÜHRUNG

1. Nachrichten-Push: Wenn Besucher an der Tür klingeln, erhält das Mobiltelefon die APP-Push-Nachricht. Klicken Sie auf das Push-Popup, um den Videoanruf zu starten.
2. Videoanruf: Halten Sie die Mikrofontaste gedrückt, um miteinander zu sprechen, öffnen Sie den Lautsprecher, um zuzuhören.
3. Türklingelfreigabe: Rufen Sie die Echtzeitschnittstelle der APP auf, klicken Sie auf Einstellungen - Gerät freigeben - Freigabe hinzufügen - geben Sie das registrierte Konto ein.
4. Erinnerung an schwache Batterie: Wenn die Batterie schwach ist, wird die APP eine Erinnerung an schwache Batterie drücken, bitte rechtzeitig aufladen.

ANGELEGENHEITEN, DIE AUFMERKSAMKEIT ERFORDERN

Das Gerät ist eine Türklingel mit geringem Stromverbrauch. Wenn niemand an der Tür klingelt, wechselt das Gerät in den Ruhezustand und geht offline, was normal ist. Die Push-Einstellungen variieren je nach Mobiltelefonmodell. Stellen Sie die Einstellungen nach Bedarf ein. Es wird nur 2,4-G-WLAN unterstützt, aber 5G oder WLAN mit speziellen Symbolen werden nicht unterstützt. Installieren Sie das Gerät nicht an einer Metallwand, da dies WLAN-Signale stören kann. Das Gerät unterstützt die Videospeicherung auf TF-Karten. Stecken Sie die Speicherkarte nicht ein und entfernen Sie sie

nicht, wenn sie eingeschaltet ist, um Verluste zu vermeiden.

FAQ

F: Die Kamera kann nicht richtig in der Vorschau angezeigt werden?

A: Überprüfen Sie, ob das Netzwerk normal ist, Sie können die Kamera in der Nähe des Routers platzieren, wenn nicht, ist es besser, die Kamera zurückzusetzen und erneut hinzuzufügen.

F: Warum ist es nach dem Zurücksetzen immer noch in der Geräteliste?

A: Die zurückgesetzte Kamera setzt nur die Netzwerkkonfiguration der Kamera zurück, kann aber die Konfiguration in der App nicht ändern, entfernt die Kamera in Ihrem Konto und muss erneut hinzugefügt werden.

F: Wie schneide ich das Kameranetzwerk auf einen anderen Router?

A: Entfernen und setzen Sie zuerst die Kamera in Ihrem App-Konto zurück und konfigurieren Sie Ihre Kamera dann erneut über die App.

F: Warum erkennt die Kamera die SD-Karte nicht?

A: Es wird empfohlen, die SD-Karte nach einem Stromausfall einzustecken. Bestätigen Sie, ob die SD-Karte normalerweise verfügbar ist und das Format FAT32 ist. Und die TF-Karte kann nicht identifiziert werden, wenn die Internetumgebung nicht gut ist.

F: Ich kann die Benachrichtigungen mit meiner Handy-App nicht erhalten?

A: Bitte bestätigen Sie, dass die App auf dem Telefon ausgeführt wurde und die entsprechende Erinnerungsfunktion geöffnet wurde; Nachrichtenbenachrichtigung und Berechtigungsbestätigung im Mobiltelefonsystem wurden geöffnet.

SPEZIFIKATIONEN

CPU+Sensor:	BK+0328
ANWENDUNG:	Hyundai/Tuya
Auflösung:	480P/15 Bilder
Sensorwinkel:	125° Weitwinkel
Nachtsicht:	2 Stück 850nm 28Mil Nachlicht
Entfernungsaufzeichnung:	1-5 Meter
Videogeswindigkeit:	30 W/7 fps
Batteriekapazität:	Polymer-Lithium-Ionen 1000 mAh, 2-3 Monate Standby
WIFI-Verbindung:	2,4-GHz-WLAN, Unterstützung (802.11 b/g/n)
Unterstützt SD-Kartenspeicher (nicht im Lieferumfang enthalten):	bis zu 64 GB
Weckmethode:	durch die Unterseite des Türgurts
Wasserdichtigkeit:	IP54

GLOCKENSPIEL

Die HYUNDAI Video-Türklingel kann zusammen mit dem Chime betrieben werden. Weitere Informationen oder den Erwerb des Chime finden Sie unter www.hyundaihome.nl oder www.alleenonline.nl

KUNDENDIENST

Bitte besuchen Sie www.hyundaihome.nl oder www.alleenonline.nl, um das e-Manual herunterzuladen oder den Kundendienst zu kontaktieren.

© 2022 The Investment Company Europe B.V. HYUNDAI ist eine Marke der HYUNDAI Corporation Holdings, Korea. Lizenziert an The Investment Company Europe B.V. Alle Rechte vorbehalten.

Lizenziert von HYUNDAI Corporation Holdings, Korea
Importiert/Verteilt von The Investment Company Europe B.V.
Exklusiv entwickelt für den Vertrieb in den Niederlanden, Belgien und Luxemburg.

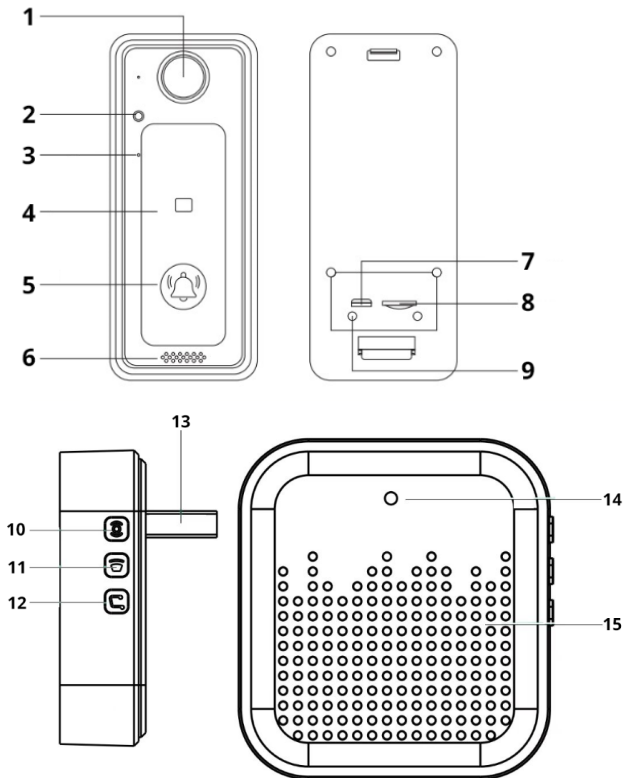
Patent angemeldet

Die Grafik und das Design dieses Pakets sind durch europäisches Urheberrecht geschützt und dürfen ohne vorherige schriftliche Genehmigung nicht reproduziert, verteilt, angezeigt, veröffentlicht oder für irgendeinen Zweck verwendet werden. Es ist nicht gestattet, Marken oder Urheberrechtshinweise davon zu ändern oder zu reproduzieren Paket.

NL/EN - www.alleenonline.nl
BE/FR - www.alleenonline.be

Merci d'avoir acheté la sonnette intelligente HYUNDAI.

Veillez lire attentivement ce manuel d'utilisation pour bien comprendre l'utilisation de la sonnette. Conservez le manuel pour référence future car il contient des informations importantes.



PIECES DESIGNATION

- | | |
|--------------------------|-------------------------------|
| 1. Objectif de la caméra | 9. Touche de réinitialisation |
| 2. Photosensible | 10. Voyant lumineux |
| 3. Voyant lumineux | 11. Haut-parleur |
| 4. Voyant d'appoint | 12. Taille du volume |
| 5. Sonnette | 13. Prise USB |
| 6. Klaxon | 14. Témoin lumineux |
| 7. Port de charge | 15. Haut-parleur |
| 8. Carte TF | |



CONNECTEZ-VOUS AVEC L'APPLICATION HYUNDAI HOME

Pour contrôler la sonnette intelligente, vous pouvez utiliser l'application HYUNDAI Home sur votre téléphone ou votre tablette.

Scannez le QR Code pour télécharger l'APP : HYUNDAI. Si vous ne pouvez pas scanner le code QR, recherchez l'application « HYUNDAI Home » dans l'App Store de votre appareil.

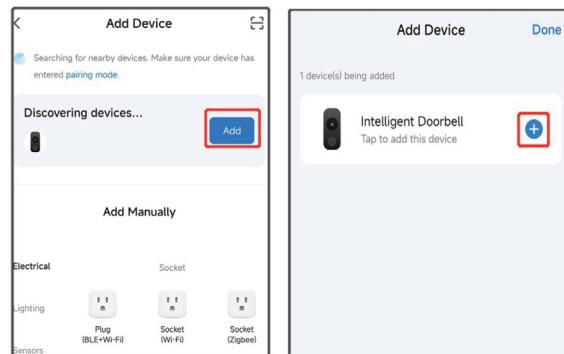
Créez un compte pour commencer à utiliser l'APP. Si vous avez déjà un compte existant, entrez vos informations de connexion pour continuer.

CONFIGUREZ VOTRE ROUTEUR

Cet appareil ne prend en charge que le routeur de bande de fréquence 2,4 GHz, ne prend pas en charge le routeur de bande de fréquence 5 GHz, veuillez définir les paramètres pertinents du routeur avant la configuration WiFi, les mots de passe WiFi n'incluent pas de caractères spéciaux tels que ~!@#%&*() Lorsque l'appareil est configuré en WiFi, le téléphone mobile et l'appareil sont aussi proches que le routeur, ce qui peut accélérer la configuration de l'appareil.

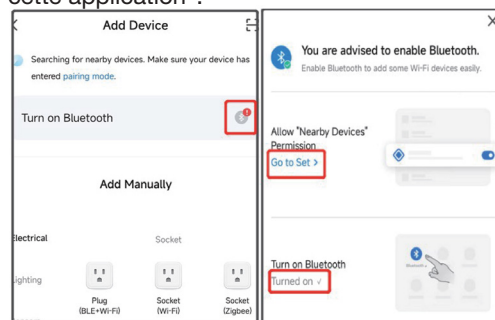
AJOUT D'UN APPAREIL

1. Activez les fonctions Bluetooth et d'autorisation de localisation du téléphone mobile
2. Appuyez sur le bouton de sonnette pour démarrer l'appareil et l'indicateur de travail clignote. L'appareil passe en mode réseau.
3. Ouvrez l'application, accédez à la « page d'accueil », cliquez sur « + » dans le coin supérieur droit de la page, l'application analysera et découvrira automatiquement l'appareil, cliquez sur « Ajouter ».

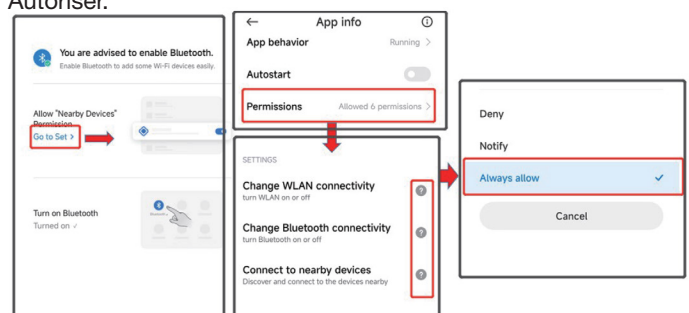


Noter:

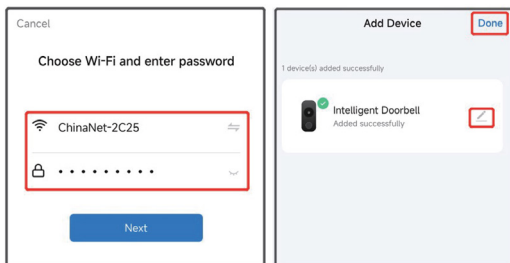
A. Si l'appareil n'est pas automatiquement recherché, veuillez cliquer sur "Activer Bluetooth" dans l'image ci-dessous et définir "Autoriser les autorisations de l'appareil à proximité de cette application".



B. Accédez à la gestion des autorisations, activez le WLAN, le Bluetooth et les appareils à proximité et sélectionnez Toujours, Autoriser.

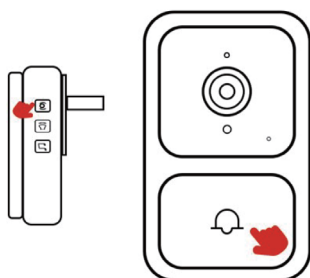


4. Après avoir ajouté une sonnette, entrez votre compte de réseau sans fil 2,4 Ghz et votre mot de passe, puis cliquez sur "Suivant". Lors de la connexion, gardez votre routeur, votre téléphone portable et votre sonnette aussi près que possible. Après avoir ajouté une sonnette, cliquez sur "Terminer". (Remarque : si la connexion échoue, veuillez réinitialiser l'appareil et reconnectez-vous)



5. Chargez complètement l'appareil et installez-le dans la plage stable et efficace du signal Wi-Fi. L'hôte de sonnette intelligente est ajouté avec succès.

SONNETTE ET DING DONG ASSORTIS



1. Allumez la machine Ding Dong (à gauche)
2. Appuyez longuement sur le bouton d'appairage de la machine Ding Dong pendant 3 secondes (comme indiqué sur l'image), et l'indicateur clignote.
3. Appuyez sur le bouton de sonnette (à droite), la machine Ding Dong sonne que la correspondance est réussie.

POUSSÉE DE MESSAGE MOBILE

Entrez dans le téléphone mobile - paramètres - notification et barre d'état - Gestion des notifications d'application, autorisation de notification d'application ouverte, activation de la notification, suspension, écran de verrouillage, rappel sonore et autres fonctions de notification. (Remarque : en raison des différents modèles de téléphones mobiles, l'interface de fonctionnement et les options sont différents, veuillez choisir indépendamment).

PRÉSENTATION DE LA FONCTION

1. Message push : Lorsque les visiteurs sonnent à la porte, le téléphone mobile recevra le message push APP, cliquez sur le popup push pour entrer dans l'appel vidéo.
2. Appel vidéo : maintenez la touche du microphone enfoncée pour vous parler, ouvrez le haut-parleur pour écouter.
3. Partage de sonnette : Entrez dans l'interface en temps réel de l'APP, cliquez sur Paramètres - Partager l'appareil - Ajouter un partage - entrez le compte enregistré.
4. Rappel de batterie faible : lorsque la batterie est faible, l'application poussera le rappel de batterie faible, veuillez charger à temps.

QUESTIONS NÉCESSITANT UNE ATTENTION PARTICULIÈRE

L'appareil est une sonnette à faible consommation d'énergie. Lorsque personne ne sonne à la porte, l'appareil passe en veille prolongée et se déconnecte, ce qui est normal. Les paramètres push varient selon les modèles de téléphones portables. Définissez les paramètres selon vos besoins. Seul le WiFi 2.4G est pris en charge, mais le 5G ou le WiFi avec des symboles spéciaux ne sont pas pris en charge. N'installez pas l'appareil sur une paroi métallique, car cela pourrait interférer avec les signaux Wi-Fi. L'appareil prend en charge le stockage vidéo sur carte TF. N'insérez pas ou ne retirez pas la carte mémoire lorsqu'elle est sous tension pour éviter toute perte.

FAQ

Q : La caméra ne peut pas être prévisualisée correctement ?

A : Vérifiez si le réseau est normal, vous pouvez placer la caméra près du routeur, sinon, il est préférable de réinitialiser la caméra et de l'ajouter à nouveau.

Q : Pourquoi est-il toujours dans la liste des appareils après la réinitialisation ?

R : La caméra réinitialisée réinitialise uniquement la configuration réseau de la caméra, mais ne peut pas modifier la configuration dans l'application, supprimer la caméra de votre compte, vous devez l'ajouter à nouveau.

Q : Comment couper le réseau de la caméra vers un autre routeur ?

R : Supprimez et réinitialisez d'abord la caméra dans votre compte d'application, puis configurez à nouveau votre caméra via l'application.

Q : Pourquoi la caméra n'identifie-t-elle pas la carte SD ?

A : Il est recommandé de brancher la carte SD après une coupure de courant. Confirmez si la carte SD est normalement disponible et le format est FAT32. Et la carte TF ne peut pas être identifiée lorsque l'environnement Internet n'est pas bon.

Q : Quand y Je ne peux pas recevoir les notifications avec mon application de téléphone portable ?

R : Veuillez confirmer que l'application est en cours d'exécution sur le téléphone et que la fonction de rappel correspondante a été ouverte ; la notification de message et la confirmation d'autorité dans le système de téléphonie mobile ont été ouvertes.

CARACTÉRISTIQUES

Processeur + capteur :	BK + 0328
Application :	Hyundai/Tuya
Résolution :	480P/15 images
Angle du capteur :	grand angle 125°
Vision nocturne:	2 veilleuses 850nm 28Mil
Enregistrement à distance :	1 à 5 mètres
Vitesse vidéo :	30 W/7 ips
Capacité la batterie :	polymère lithium-ion 1000 MAH, 2 à 3 mois en veille
Connexion Wi-Fi :	Wi-Fi 2,4 GHz, prise en charge (802.11 b/g/n)
Prise en charge du stockage sur carte SD (non inclus):	jusqu'à 64 Go
Méthode de réveil :	par le bouton de ceinture de porte
Niveau d'étanchéité :	IP54

CARILLONS

La sonnette vidéo HYUNDAI peut fonctionner avec le carillon. Pour plus d'informations ou pour acheter le carillon, rendez-vous sur www.hyundaihome.nl ou www.alleenonline.nl

SERVICE CLIENT

Veuillez visiter www.hyundaihome.nl ou www.alleenonline.nl pour télécharger le manuel électronique ou pour contacter le service clientèle.

© 2022 The Investment Company Europe B.V. HYUNDAI est une marque commerciale de HYUNDAI Corporation holdings, Corée. Sous licence de The Investment Company Europe B.V. Tous droits réservés.

Sous licence de HYUNDAI Corporation Holdings, Corée
Importé/Distribué par The Investment Company Europe B.V.
Développé exclusivement pour les ventes aux Pays-Bas, en Belgique et au Luxembourg.

BREVET EN COURS

L'illustration et la conception de ce paquet sont protégées par la loi européenne sur le droit d'auteur et ne peuvent être reproduites, distribuées, affichées, publiées ou utilisées à quelque fin que ce soit sans autorisation écrite préalable. Il est interdit de modifier ou de reproduire toute marque ou avis de droit d'auteur de ce forfait.

NL/EN - www.alleenonline.nl
BE/FR - www.alleenonline.be